

GEÇİCİ BİÇİMLENİŞ MİMARİSİ

ACADIA (Association for Computer Aided Design in Architecture - Mimaride Bilgisayar Destekli Tasarım Birliği) tarafından düzenlenen yeni medya okulu yarışmasının jürisini, katılımcıları oluşturuyor. Katılımcıların/jürinin en çok oy verdiği dört projeden biri olan Vural Architects'in tasarımı, yolcu gemilerini ve buzulları çıkış noktası olarak ele alıyor.

Selim Vural

Kendi dönemindeki çocuk oyuncaklarından yola çıkarak Sigmund Freud insan zihnini sürekli olarak yüzeyine yazılıp silinebilen ve her seferinde alt katmanlarında bir önceki yazıtların izlerini taşıyan bir yazı tahtasına benzetmişti.

Buna benzer olarak geliştirdiğimiz yaklaşımımız, Nova Scotia alanının kültürel, coğrafi ve kentsel yazıtlarının incelenmesiyle başladı ve bu yazıtların arsadaki geometrik veriler olarak kısa süreli ve eşzamanlı varoluşları aracılığıyla gelişti.

Kültürel görünüm, su kıyısındaki yaşam, turistlerin Halifax kenti ile etkileşimi ile arktik yolcu gemilerinin iskeleye yaptıkları aralıksız ziyaretler üzerinden incelendi. Yalnızca zemin kotunda değil, geminin daha yüksek dış mekan kotlarında da mimari zaman

YENİ MEDYA OKULU
VURAL ARCHITECTS

ve mekana dair stabil olmayan bir strüktür olan yolcu gemisinin ölçeği, yüzleşilmesi gereken bir mimari koşul olarak ele alındı.

Kuzey denizlerinin coğrafi biçimlenişleri ve buzulların görünümü, bir keşif alanı olarak ele alındı, öyle ki buz kristallerinin ve genel anlamda kristallerin moleküler biçimlenişleri, projemiz için bir çeşit biçimsel deney alanı haline geldi. Burada incelememiz, su ve buzun moleküler yaşamı ve moleküler dönüşümler aracılığıyla oluşturdukları geometrik şekillerin sonsuz keşifleri konularında derinleşti. Başlığımız olan “geçici biçimleniş” bu konseptten gelişti ve projemizin biçimsel anlamdaki itici gücü haline geldi.

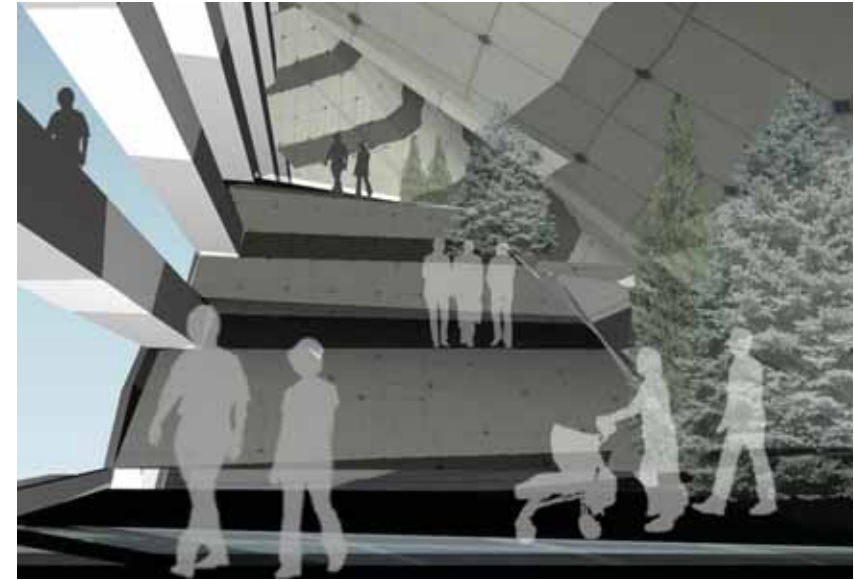
En son ve en önemli kentsel öğeler, komşu binalar, arsanın arkasındaki meydan, otoparklar ve tabii ki de suyun kıyısındaki “sahil duvarı” yürüyüş yolunu içeren kentsel bağlamı.

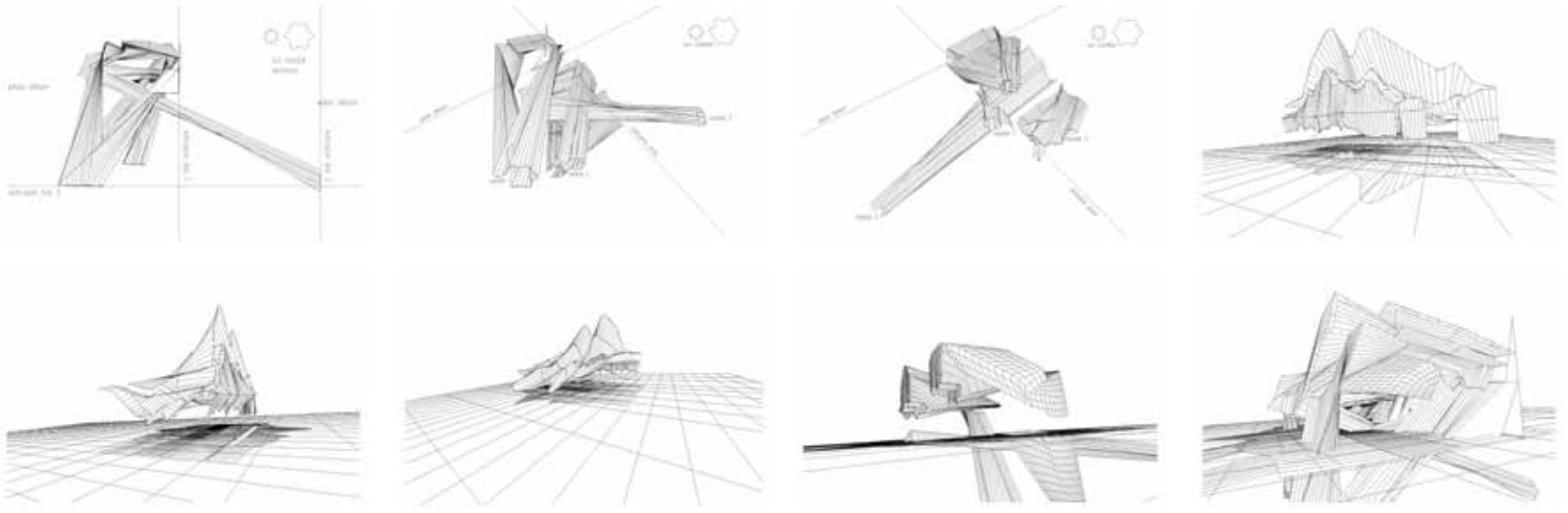
Tasarım sürecimizin son bölümü, zaten orada var olanlar tarafından hayata geçirilmiş olan şeyleri inceleyerek topladığımız verilerin yeniden



KARŞI SAYFADA
Yapının üzerinde asılı durduğu meydan

BU SAYFADA
ÜSTTE SOLDA: Denizden yapıya doğru bakış
ÜSTTE SAĞDA: Lobiye doğru bakış
ORTADA SOLDA: Yapının yolcu gemilerinin ölçeğiyle kurduğu ilişki
ORTADA SAĞDA: Çatı katındaki iç mekan
ALTTA SOLDA VE ALTTA SAĞDA: Denize doğru bakışta yapının görünüşü





keşfedilmesine dayanıyor. Dolayısıyla tasarım sürecimiz, yeni bir şey tasarlama ya da Amerika'yı yeniden keşfetme isteği üzerine kurulu değil, süreç sırf orada hali hazırda var olan kaynakların bir uzantısına dönüştü. Ortaya çıkan mimari nesne ne yerli ne yabancı, ne tanıdık ne değil. O, geçici biçimlenişlerin bir yan ürünü.

GEOMETRİ

Böylelikle yapı, coğrafi ve kültürel çevrenin sabit kaydının ve yansımasının temsilcisi haline geliyor. Geometri, yolcu gemilerinin keskin, mekanik çizgileriyle bütünleşen buzdağı silüetleri, çizgileri ve köşelerinden türedi. Mimari işleyişleri, buz moleküllerinin biçimleniş formülü olan ekstrüzyonla belirlendi.

EKSTRÜZYON

Buz molekülleri, düşük sıcaklıklarda sekizgensel ekstrüzyonlarla sıkıştırılmış su moleküllerinin geçici halleridir. Çizgisel ve sekizgensel ekstrüzyon, genel anlamda kristal biçimlenişleri için çok önemlidir. Her biri farklı sıcaklık ve basınç oranlarına bağlı olarak eşsiz olan kar tanelerinden mağara kristallerine dek tüm buz

molekülü biçimlenişleri moleküler ekstrüzyonların türevleridir. Projemizde düzenleme yöntemimizi meydana getiren moleküler ekstrüzyonların çeşitli kombinasyonlarını kullandık.

ARSA

Kentsel anlamda yapmak istediğimiz, zemin kotuna yerleşmektense meydanı boş olarak bırakmaktı. Var olan strüktürü yeniden geliştiren yapı, meydan ve okyanus üzerinde asılı duruyor. Bu duruş, sahil duvarı ile içerideki meydan arasındaki -özünde denizle kara arasındaki- sınırları ortadan kaldırıyor.

Okyanus meydanın içine doğru giriyor ve kışın donarak üzerinde yürünebilir bir yüzey yaratarak, yazın ise serinletici bir bahçe havuzu işlevi görerek artık yaşamın bir parçası oluyor. Yürüyüş yolu ile içerideki platform arasında serbest akışlı bir yaya trafiği meydana geliyor.

YAPI

Önerdiğimiz yapı, bağlamsal olarak iki görev üstleniyor: İlkin, yapı o çevredeki çatı düzleminin üzerine çıkıyor;

ikincisi, birer mobil mimarlık örnekleri olan yolcu gemilerinin baskın ölçeğine yanıt veriyor. Bir mimari nesne aracılığıyla, alanın mimari görünümünü radikal bir şekilde değiştiren yolcu gemilerinin ölçeğine referans vermeyi kaçınılmaz olarak gördük. Yükselen çatı örtüsü ve iç köprüler, yolcu gemileriyle yürüyüş yolu arasındaki ilişkiye yanıt veren ve o ilişkiyi yeniden düzenleyen mimari öğeler.

Meydan üzerinde asılı duran yapı, iki ya da üç kat tavan yüksekliklerine sahip olan ve sosyal, sanatsal etkinliklere olanak tanıyan ikinci ve üçüncü katlarda yapı programı için gerekli olan alanları barındırıyor. Dördüncü kat ve en üst kat çatı bahçelerini ve yarı açık kamusal alanları içeriyor.

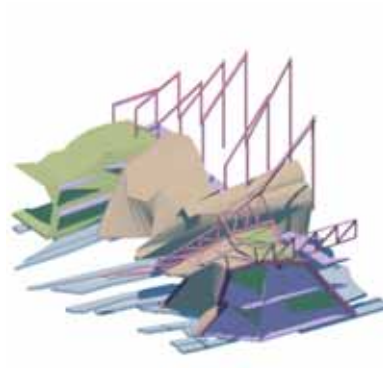
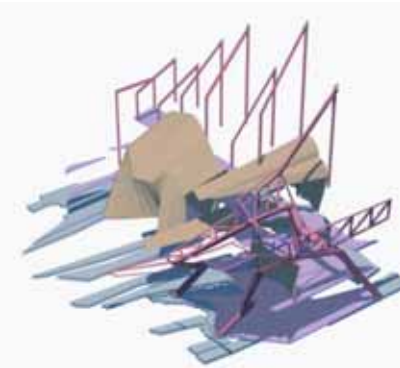
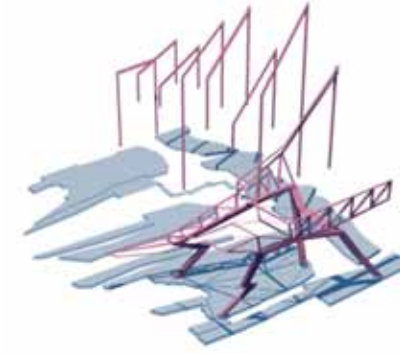
TABLO

Bizim söylemimizle oldukça bağlantı bir tablo, projenin biçimlenişinde katalizör işlevi gördü; bu Caspar David Friedrich'in (1774-1840) başyapıtı Umudun Enkazı (The Wreck of the Hope)

MİMARİ PROJE: Vural Architects: Selim Vural (mimari tasarım, 3D modelleme); Catalin Dobre (iç mimari ve 3D perspektifler)
WEB TASARIMI: Educational Networks: Ender Tortop (proje yönetmeni); Asım Alp, Lev Gold (web tasarımı)

KARŞI SAYFADA
ÜST İKİ SİRADA: Geometri biçimleniş diyagramı
ALTTA SOLDA: Yapıda yolcu gemisinin izlerini
ALTTA SAĞDA: C. David Friedrich, Umutun Enkazı

BU SAYFADA
ÜST SIRA: Strüktürel prensipleri gösteren diyagram
ALT SIRA: Programların üst üste gelişini gösteren diyagram



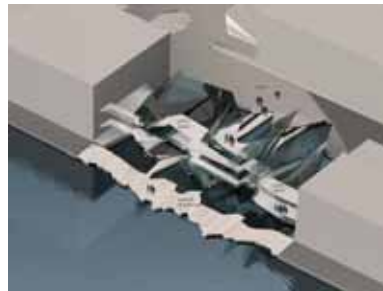
SELİM VURAL

Selim Vural 1969 yılında Ankara'da doğdu. Mimar Sinan Üniversitesi Mimarlık Bölümü'nden 1993 yılında mezun oldu. Mezuniyeti sonrası Amerika Birleşik Devletleri'ne yerleşerek 1996'da New York'taki Pratt Institute'ten yüksek mimar unvanını aldı. Bu süreden sonra 2003'e dek Eisenman Architects, Skidmore Owings and Merrill, Swanke Hayden and Connell ve R.A.M. Stern Architects adlı mimari bürolarda çalıştı. Bunun yanında akademik çalışmalarda bulunarak toplam üç yıl süresince, Arkansas Üniversitesi, Rennselaer Polyteknik Üniversitesi ve New York Teknoloji Enstitüsü'nde mimari proje dersleri verdi. 2003'ten bu yana New York'ta kendi projelerini gerçekleştiriyor ve öğretim görevliliğinin yanı sıra mimari danışmanlık hizmetleri veriyor.



CATALIN DOBRE

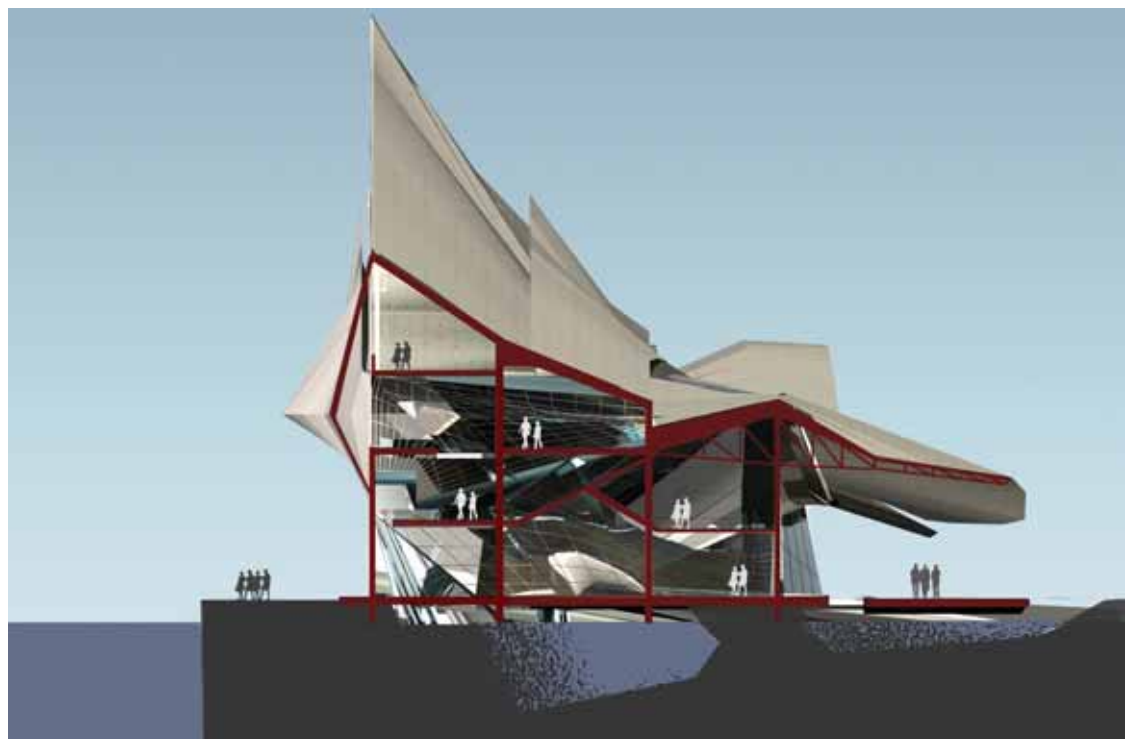
1970 yılında Romanya'nın Constanta kentinde doğan Catalin Dobre, 1997'de Bükreşteki mimarlık üniversitesi Ion Mincu'den mezun oldu ve Bükreş'teki Steven J. Leach Jr. & Associates Group adlı iç mimarlık bürosunda çalışmaya başladı. 2000 yılında ABD'ye giderek altı yıl boyunca Urbahn Architects'teki kamusal projelerde görev aldı. 2007'nin başlarında Swanke Hayden Connell Architects'te çalışmaya başladı. Ekibe Moskova'da, içerisinde ofisler, sinepleks, restoranlar ve perakende satış alanları bulunan bir çok amaçlı kompleks projesi üzerinde çalışmak için katıldı.



Bizim tablo okumamız, Romantik Devrim'in ideallerine -insan ile doğa arasındaki yeni ilişki, biçimin daha önce karşılaşılmamış bir şekilde keşfedilmesi, Klasik Yunan'ın yerleşik örüntülerini sorgulayan coşku ve enerji üzerine- odaklanıyor. Belki de Friedrich tablosunda yalnızca Klasik bilinç üzerinden doğanın karşı konulmaz enerjilerine duyduğu Romantik ilgiyi yansıtmıyordu, aynı zamanda doğanın yıkımındaki görkemi ve Hegel'in bir zamanlar tasvir ettiği idealleştirilmiş ve tek tip toplumda "umut"un yitirilişini anlatıyordu.

Tablodaki ikinci itici güç, yıkımdaki görkemin keşfi, uzak sefer gemisinin buzdağları içinde ölümü. Arktik gezileri böylesi çekici kılanın bu görkem -güvenlik içinde ölüm ve yıkımla yüzleşmek olduğuna inanıyoruz.

Bize göre Friedrich, parçalı post modern çoğulculuğu önceden sezmişti ki bu çoğulculuk varoluş kaygılarımızla da birlikte projenin itici güçlerini oluşturdu.



EN KESİT